

T.C
ÇANAKKALE
VALİLİĞİ
ZÜBEYDE HANIM
ANAOKULU
MÜDÜRLÜĞÜ

2024-2028 STRATEJİK PLANI



Okul/Kurum Bilgileri

İli: ÇANAKKALE	İlçesi: MERKEZ		
Adres:	Esenler Mah. Barış Cad. No: 4 / B Merkez / Çanakkale	Coğrafi Konum(link)	https://www.google.com/maps/place/Perihan+Akt%C3%BCrk+Anaokulu/@40.984975,29.0435903,17z/data=!3m1!4b1!4m5!3m4!1s0x14ca787f8fc6c09:0xc70ed77a3195f918!8m2!3d40.984975!4d29.045779
Telefon Numarası:	0(286)213 65 49	Faks Numarası:	
e- Posta:	751784@meb.k12.tr	Web sayfası adresi	https://canakkalezubeydehanim.meb.k12.tr/
Kurum Kodu:	751784	Öğretim Şekli:	İkili Eğitim





SUNUŞ

Eğitim kurumu olarak, Milli Eğitimin genel hedeflerini, okul öncesi eğitim kurumunun hedeflerini, toplumun ve bireyin beklentilerini yerine getirebilmesi, doğru bir planlamaya ve bu planın doğru bir şekilde uygulanmasına bağlıdır. Kurumun başarısı için yakın ve uzun vadeli planlama daha da önem kazanmaktadır. Okul öncesi dönem insan gelişiminin en hızlı ve kritik davranış kazanımlarının dönemini oluşturduğu evredir. Yaşamın ilk yıllarında alınan eğitimin ve geçirilen deneyimlerin niteliği, ileri yaşlardaki öğrenme yeteneği ve gelecekteki başarı üzerindeki önemli etkileri olduğu bilinmektedir. Okul öncesi eğitimi, çocukların bedensel, zihinsel, duygusal ve sosyal yönden gelişimlerini destekleyen onları toplumun kültürel değerleri doğrultusunda yönlendiren ve temel eğitim bütünlüğü içinde yaşama ve ilkokula hazırlayan örgün eğitimin ilk basamağıdır. Öğrenim sürecinin en önemli basamağı olan bu dönemde edinilen beceriler yaşamın bütün süreçlerini etkiler. Kurumun hedefleri tüm çalışanlar açısından bilinmesi ve çalışanlara bu hedefler doğrultusunda yön verebilmek ancak stratejik plan ile mümkündür. Stratejik plan kurum çalışanlarımız açısından şeffaflık ve yarını bilmektir. Tüm kurum çalışanlarımızın birlikte el ele verip biz duygusu ile hedeflerimize ulaşma çabasıdır. Zübeyde Hanım Anaokulu olarak tüm çalışanlarımız ile çocuklarımıza daha iyi hizmet verebilmek için emek veren ekibimize teşekkür eder ve başarılar dilerim.

Bircan BÖYÜKMEDAR

OKUL MÜDÜRÜ

İÇİNDEKİLER

2024-2028 STRATEJİK PLANI.....	1
SUNUŞ	4
1. GİRİŞ VE STRATEJİK PLANIN HAZIRLIK SÜRECİ.....	7
1.1 Strateji Geliştirme Kurulu ve Stratejik Plan Ekibi	7
1.2 Planlama Süreci	7
2. DURUM ANALİZİ.....	9
2.1 Kurumsal Tarihçe.....	10
2.2 Uygulanmakta Olan Stratejik Planın Değerlendirilmesi.....	11
2.3 Mevzuat Analizi	12
2.4 Üst Politika Belgeleri Analizi	15
2.5 Faaliyet Alanları ile Ürün/Hizmetlerin Belirlenmesi.....	16
2.6 Paydaş Analizi.....	18
<i>Tablo6. Başarılı /Başarısız Yönlerimiz Analizi Tablosu</i>	20
2.7 Kuruluş İçi Analiz	21
2.7.1 Teşkilat Şeması.....	21
2.7.2 İnsan Kaynakları.....	22
2.7.3 Teknolojik Düzey	25
2.7.5 İstatistik Veriler	28
2.8 Çevre Analizi (PESTLE)	32
2.9 Güçlü ve Zayıf Yönler ile Fırsatlar ve Tehditler (GZFT) Analizi.....	33
3. GELECEĞE BAKIŞ.....	39
3.1 Misyon.....	39
3.2 Vizyon	39
3.3 Temel Değerler	39
3.4 Amaç, Hedef ve Performans Göstergesi ile Stratejiler	39
4. MALİYETLENDİRME.....	48
5. İZLEME VE DEĞERLENDİRME.....	50
EKLER:.....	51

1.BÖLÜM

GİRİŞ VE STRATEJİK PLANIN HAZIRLIK SÜRECİ

1. GİRİŞ VE STRATEJİK PLANIN HAZIRLIK SÜRECİ

1.1 Strateji Geliştirme Kurulu ve Stratejik Plan Ekibi

Strateji Geliştirme Kurulu: Okul müdürü başkanlığında, iki öğretmen, okul aile birliği başkanı ve bir yönetim kurulu üyesi olmak üzere 5 kişiden oluşan üst kurul oluşturulmuştur.

Stratejik Plan Ekibi: Okul müdürü başkanlığında belirlenen öğretmenler ve gönüllü velilerden oluşturulmuştur.

Tablo1.Strateji Geliştirme Kurulu ve Stratejik Plan Ekibi Tablosu

Strateji Geliştirme Kurulu Bilgileri		Stratejik Plan Ekibi Bilgileri	
AdıSoyadı	Ünvanı	AdıSoyadı	Ünvanı
Bircan BÖYÜKMEDAR	Okul Müdürü	Bircan BÖYÜKMEDAR	Okul Müdürü
Şennur Sezen ÖZTAŞ	Okul Öncesi Öğretmeni	Zahide ERYILMAZ	Öğretmen/Koordinatör
Esen EMİRAL	Okul Öncesi Öğretmeni	Zeliha YAVUZ	Öğretmen
Murat ALTAY	Okul Aile Birliği Başkanı	Emre YILMAZTÜRK	Rehber Öğretmen
İrem ASLAN	Yönetim Kurulu Üyesi	Merve YASA FİRENGİS	Veli

1.2 Planlama Süreci

Kamu Malî Yönetimi ve Kontrol Kanunu'nun "Stratejik planlama ve performans esaslı program bütçe" başlıklı 9. maddesi gereğince; 2024-2028 dönemi stratejik plan hazırlanma süreci Strateji Geliştirme Kurulu ve Stratejik Plan Ekibi'nin oluşturulması ile başlamıştır. Ekip tarafından oluşturulan çalışma takvimi kapsamında ilk aşamada durum analizi çalışmaları yapılmış ve durum analizi aşamasında, paydaşlarımızın plan sürecine aktif katılımını sağlamak üzere paydaş anketleri,toplantı ve görüşmeler yapılmıştır. Durum analizinin ardından geleceğe yönelim bölümüne geçilerek okulumuzun/kurumumuzun amaç, hedef, gösterge ve stratejileri belirlenmiştir.

2.BÖLÜM

DURUM ANALİZİ

2. DURUM ANALİZİ

Stratejik planlama sürecinin ilk adımı olan durum analizi, okulumuzun“neredeyiz?” sorusuna cevap vermektedir. Okulumuzun/kurumumuzun geleceğe yönelik amaç, hedef ve stratejiler geliştirebilmesi için öncelikle mevcut durumda hangi kaynaklara sahip olduğu ya da hangi yönlerinin eksik olduğu ayrıca, okulumuzun/kurumumuzun kontrolü dışındaki olumlu ya da olumsuz gelişmelerin neler olduğu değerlendirilmiştir. Dolayısıyla bu analiz, okulumuzun kendisini ve çevresini daha iyi tanınmasına yardımcı olacak ve stratejik planın sonraki aşamalarından daha sağlıklı sonuçlar elde edilmesini sağlayacaktır.

2.1 Kurumsal Tarihçe

İlköğretim yapım kaynağından 1994 yılında okulumuzun yapımına başlanmış ve 1997 yılında eğitime açılmıştır. Okulumuzun bahçe alanı 794 metrekaredir. 150 öğrencilik bağımsız anaokulu olarak tasarlanan bina alanı 1341 metrekaredir. Okulumuzun ikameti Çanakkale merkez ilçedeki Esenler Mahallesi Özgürlük Caddesidir. Mülkiyeti İl Özel İdaresi ve Maliye Hazinesi hisselidir. 1997 yılından 2014 yılına kadar tam gün eğitim veren okulumuz 26 Temmuz 2014 tarihinden itibaren ikili öğretime geçmiştir.

Okulumuz eğitime açıldığından bugüne kadar yıllık ortalama 170 öğrenciye eğitim vermiştir. Bu yılki (2023/2024) eğitim yılı okul öğrenci mevcudu 312'dur. Okulumuzda 2023/2024 eğitim yılında 1 müdür, 16 kadrolu okul öncesi öğretmen, 1 kadrolu rehberlik öğretmeni, 6 görevlendirme okul öncesi öğretmeni görev yapmaktadır. İŞ-KUR tarafından 1 (TYP kapsamında) yardımcı personelin istihdamı sağlanmıştır. Ayrıca 1 aşçı, 1 aşçı yardımcısı, 5 yardımcı personel ve 1 büro destek personeli Okul Aile Birliğince Çalışma ve Sosyal Güvenlik Bakanlığının ilgili mevzuatına tabi olarak sözleşmeli olarak istihdam edilmektedir.

2.2 Uygulanmakta Olan Stratejik Planın Deęerlendirilmesi

2019-2023 Stratejik Planındaki Hedeflerin Gerekleřme Durumuna Gre;

TEMA 1: Kayıt blgemizdeki tm ğrencilerin ve okullařma oranlarını arttırmak ve okula uyum sorunlarını gideren eęitim-ğretime eriřim sreci saęlamak hedefine ynelik alıřmalarda byk oranda hedeflere ulařılmıřtır.

TEMA 2:Eęitim ğretimde Kalitenin Arttırılması teması kapsamında;

ocukların bedensel, zihinsel, duygusal geliřimlerini desteklemek, topluma uyum saęlayan, zgvenli, sorumluluk sahibi saęlıklı bireyler olmalarına katkıda bulunmak amacıyla eęitim ve ğretim nitelięini ykseltmek amacı ve Okul ncesi programı doęrultusunda, velileri de srece dahil ederek sosyal faaliyetlere katılım arttırılmasına ynelik alt amacına byk oranda ulařılmıř olup, yeni dnem hedeflerinde bu oranın arttırılması ve hedef olarak alınması dřnlmřtr.

TEMA3:Kurumsal Kapasitenin Geliřtirilmesi teması kapsamında,

Eęitim ğretim faaliyetlerinin daha nitelikli olarak verilebilmesi iin, fiziki, beřeri, teknolojik kaynakları deęiřen ve geliřen kořullara uygun hale getirerek eęitim ve ğretimin nitelięini ykseltmek iin yapılan alıřmalar okulun bina yařı yksek olmasından, fiziki řartlarının eski olması ve tadilatla ilgili bir ok alıřma yapılması sebebiyle ekonomik nedenlerden dolayı tam olarak amacına ulařmamıřtır.

Alt amalardan okul alıřanlarının mesleki bilgi ve becerileri okulun eęitim ortamları, fiziki teknolojik ve ekipman kalitesi okulun ekonomik řartlarına gre yenilenmeye alıřılsa da yksek maliyetler nedeniyle tam olarak tamamlanamamıřtır.

2.3 Mevzuat Analizi

Mevzuat analizi başlığı altında Millî Eğitim Bakanlığına ilişkin mevzuat incelenmiştir. İncelenen mevzuat çerçevesinde, Bakanlığımız faaliyet alanı kapsamında olan ve önümüzdeki 5 yıllık sürede ulaşılması öngörülen amaç ve hedeflere dayanak oluşturan mevzuat hükümlerine durum analizi raporunda ayrıntılı olarak yer verilmiştir. Bununla birlikte 10.07.2018 tarihli ve 30474 sayılı Resmî Gazete’de yayımlanarak yürürlüğe giren Cumhurbaşkanlığı Teşkilatı Hakkında Cumhurbaşkanlığı 1 Numaralı Kararnamesi’ne göre okulumuzun görevleri şunlardır;

1. Okul öncesi çağında ki öğrencilerin bedenî, zihnî, ahlakî, manevî, sosyal ve kültürel nitelikler yönünden geliştiren ve insan haklarına dayalı toplum yapısının ve küresel düzeyde rekabet gücüne sahip ekonomik sistemin gerektirdiği bilgi ve becerilerle donatarak geleceğe hazırlayan eğitim ve öğretim programlarını planlamak, uygulamak; öğretmen ve öğrencilerine eğitim ve öğretim hizmetlerini bu çerçevede yürütmek ve denetlemek,

2. Eğitim sistemini yeniliklere açık, dinamik, ekonomik ve toplumsal gelişimin gerekleriyle uyumlu biçimde güncel teknik ve modeller ışığında planlama ve geliştirmek,

3. Eğitime erişimi kolaylaştıran, her çocuğun eğitim fırsat ve imkânlarından eşit derecede yararlanabilmesini teminat altına alan stratejiler geliştirmek, uygulamak, uygulanmasını izlemek ve koordine etmek,

4. Özel gereksinimli çocukların eğitime katılımını yaygınlaştıracak düzenlemeler ve stratejiler geliştirmek, uygulamak ve uygulanmasını koordine etmek,

5. Kanunlarla ve Cumhurbaşkanlığı kararnameleriyle verilen diğer görevleri yapmak.

Tablo2.Yasal Yükümlülük ve Mevzuat Analizi Tablosu

YasalYükümlülük	Dayanak	Tespitler	İhtiyaçlar
Okul öncesi, çağındaki öğrencileri bedenî, zihni, ahlakî, manevî, sosyal ve kültürel nitelikler yönünden geliştiren ve insan haklarına dayalı toplum yapısının ve küresel düzeyde rekabet gücüne sahip ekonomik sistemin gerektirdiği bilgi ve becerilerle donatarak geleceğe hazırlayan eğitim ve öğretim programlarını planlamak, uygulamak; öğretmen ve öğrencilerin eğitim ve öğretim hizmetlerini bu çerçevede yürütmek ve denetlemek	1 No’luCumhurbaşkanlığı Kararnamesi (CBK)’nin On Birinci Bölümü 301’inci maddesi 1’inci fıkrası (a) bendi	* Diğer kamu kurum ve kuruluşları ile sivil toplum kuruluşlarının eğitim ve öğretim hizmetlerinde yapıcı iş birlikleri içerisinde yeterince yer almaması * Okul öncesi eğitim standartlarının güncel olmaması	• İlgili kamu kurumlarıyla ve sivil toplum kuruluşlarıyla eğitim ve öğretim hizmetinin toplumsal bir bütünlük içerisinde ele alınmasına yönelik bilgi ve tecrübe paylaşımının artırılması.
Eğitim sistemini yeniliklere açık, dinamik, ekonomik ve toplumsal gelişimin gerekleriyle uyumlu biçimde güncel teknik ve modeller ışığında planlamak ve uygulamak.	1 No’luCBK’nin On Birinci Bölümü 301’inci maddesi 1’inci fıkrası (c) bendi	• Ders kitaplarının e-İçeriklerle desteklenmesi gerekliliği • Teknolojik gelişmelerle birlikte öğrenmenin çevrim içi ortamlarda sunulmasına olanak sağlanması • Geleneksel öğrenme yöntemlerine kıyasla daha interaktif ve hızlı bir şekilde öğrenmenin tercih edilmesi	• Ders kitaplarına yönelik e-İçeriklerin tek bir platform üzerinden kullanıcılara ulaştırılması • Okul/kurum standartlarının gelişmeler doğrultusunda yeniden yapılandırılması • Çeşitli öğrenme alanlarında programların hazırlanması ve hazırlanan programların günümüz ihtiyaçlarına uygun hâle getirilmesi
Eğitime erişimi kolaylaştıran, her vatandaşın eğitim fırsat ve imkânlarından eşit derecede yararlanabilmesini teminat altına alan politika ve stratejiler geliştirmek, uygulamak, uygulanmasını izlemek ve koordine etmek.	1 No’luCBK’nin On Birinci Bölümü 301’inci maddesi 1’inci fıkrası (ç) bendi	Okul Öncesi kurumları arası imkân ve başarı farklılıklarının olması	• Mevcut uygulamaların öğrencilerin çok yönlü gelişimini destekleyecek projelerle ilgilenmesine ve yeni projeler üretmesine imkân verecek şekilde düzenlenmesi • Öğretim programları ile öğrencilerin fiziksel, sosyal, duyuşsal yanlarının bütüncül bir şekilde geliştirilmesi

<p>Özel gereksinimli çocukların eğitime katılımını yaygınlaştıracak düzenlemeler ve stratejiler geliştirmek, uygulamak ve uygulanmasını koordine etmek,</p>	<p>1 No'luCBK'nin On Birinci Bölümü 301'inci maddesi 1'inci fıkrası (d) bendi</p>	<ul style="list-style-type: none">•Özel eğitim alanına yönelik öğrenme ortamları, ders yapıları ve materyallerinin geliştirilme çalışmalarının yeterli düzeyde olmaması•Sosyal, kültürel, sanatsal ve sportif faaliyetlere özel eğitim ihtiyacı olan öğrencilerin yeterli düzeyde katılmaması	<ul style="list-style-type: none">• Özel eğitim alanına yönelik öğrenme ortamları, ders yapıları ve materyallerinin geliştirilmesinde çalışmaların artırılması• Sosyal, kültürel, sanatsal ve sportif faaliyetlere özel eğitim ihtiyacı olan öğrencilerin katılımlarının artırılması
-------------------------------------------------------------------------------------------------------------------------------------------------------------	-------------------------------------------------------------------------------------------	----------------------------------------------------------------------------------------------------------------------------------------------------------------------------------------------------------------------------------------------------------------------------------------------------------------------	-------------------------------------------------------------------------------------------------------------------------------------------------------------------------------------------------------------------------------------------------------------------------------------------------------------

2.4 Üst Politika Belgeleri Analizi

Millî Eğitim Bakanlığına görev ve sorumluluk yükleyen politika ve tedbirlerin tespit edilmesi için eğitimle ilgili üst politika belgeleri ayrıntılı olarak incelenmiştir. Üst politika belgeleri; temel üst politika belgeleri ile sektörel ve tematik strateji belgeleri olarak iki bölümde ele alınmıştır. Analiz edilen belgelerden MEB 2024-2028 Stratejik Planı'nın stratejik amaç, hedef, performans göstergeleri ve stratejilerinin hazırlanması aşamasında yararlanılmıştır. Analiz edilen belgeler Tablo 3'te gösterilmiş olup yapılan değerlendirmeler ve buna ilişkin üst politika belgelerinde Okulumuza verilen görevler aşağıdaki tabloda yer almaktadır.

Tablo 3. Üst Politika Belgeleri Analizi Tablosu

Üst Politika Belgesi	İlgili Bölüm/Referans	Verilen Görevler/İhtiyaçlar
On İkinci Kalkınma Planı	Eğitim	658, 659, 660 Sayılı Amaç Maddeleri ve Bunlara Bağlı Politika ile Tedbir Maddeleri
	Çocuk	731.2, 731.3, 731.4, 731.5, 731.6, 732.1, 732.3, 732.5, 733.1, 733.2, 734.4, 735.7, 735.8, 738.2, 738.3, 739.1, 739.2, 739.3, 739.4, 740.4, 742.4, 744.1 Sayılı Tedbir Maddeleri
	Engelli Hizmetleri	758.1, 758.2, 758.3, 758.4, 758.5 Sayılı Tedbir Maddeleri
	Afet Yönetimi	830.7, 831.3, 832.1, 832.4, 833.6, 839.1, 839.3, 841.1 Sayılı Tedbir Maddeleri
	Kamuda Stratejik Yönetim	942.1, 943.1, 943.2, 943.4, 943.5 Sayılı Tedbir Maddeleri
Orta Vadeli Program (2024-2026)	Afet Yönetimi	1 Tedbir
Cumhurbaşkanlığı 2024 Yıllık Programı	Eğitim	661.1, 661.4, P. 661, P. 662, P. 663, P.664, P.665, P.666, P.667, P.668, P.670, P.672, P.675, P.676, P.678, P.680, P.681 Sayılı Politika ve Tedbir Maddeleri
	Çocuk	P.732, 731.2, 731.3, 731.4, 731.5, 733.1, 733.2, 734.4, 735.8, 739.1, 739.3, 739.4, 740.4, 742.4, P.743, 744.1 Sayılı Politika ve Tedbir Maddeleri

	Engelli Hizmetleri	758.1, 758.2, 758.3 Sayılı Tedbir Maddeleri
--	--------------------	---------------------------------------------

2.5 Faaliyet Alanları ile Ürün/Hizmetlerin Belirlenmesi

Mevzuat analizi çıktıları dolayısıyla görev ve sorumluluklar dikkate alınarak okul/kurumun sunduğu temel ürün ve hizmetler belirlenir. Belirlenen ürün ve hizmetler Tablo 3'te belirtildiği gibi belirli faaliyet alanları altında toplulaştırılır. Faaliyet alanları ile ürün ve hizmetlerin belirlenmesi amaç, hedef ve stratejilerin oluşturulması aşamasında yönlendirici olacaktır.

Tablo 4. Faaliyet Alanlar/Ürün ve Hizmetler Tablosu

Faaliyet Alanı	Ürün/Hizmetler
Öğretim-eğitim faaliyetleri	<p>Öğrenci İşleri 1.Kayıt-nakil işleri 2.Devam-devamsızlık</p> <p>İdari İşler 1.Eğitim faaliyetleri ile ilgili dokümantasyon, yayım ve arşiv hizmetlerinin yürütülmesi</p> <p>Eğitim ve Öğretim 1.Eğitim ve öğretime erişim imkânlarının sağlanması 2.Okul öncesi eğitim kurumlarına erişimi mümkün olmayan çocuklar için alternatif erişim modellerinin uygulanmasıyla okul öncesi eğitim kurumlarına kayıt işlemlerinin sağlanması 3.Ders kitaplarının ve diğer eğitim materyallerinin temin edilmesi 4.Çevre ve atık bilincinin artırılması 5.Erken çocukluk eğitiminin niteliği ve yaygınlığını artıracak uygulamaların hayata geçirilmesi 6.Yapay zekâ uygulamaları geliştirilmesi 7.Kodlama/bilişim etkinlikleri planlanması 8.Hayat boyu öğrenme kapsamında eğitim ve öğretim faaliyetlerinin düzenlenmesi 9.Fiziksel ve zihinsel dezavantajlı öğrencilerimizi akranlarından soyutlamayan ve birlikte yaşama kültürünü güçlendiren eğitimde adalet temelli yaklaşım modelinin sağlanması 10.Öğrencilerimizin bilişsel, duygusal ve fiziksel olarak çok boyutlu gelişimini önemseyen ve bilgiden çok görgüyü temele alan uygulamalar geliştirilmesi</p>

Rehberlik faaliyetleri	<ol style="list-style-type: none"> 1.Eğitsel tanılama ve yönlendirme faaliyetlerinin yürütülmesi 2.Eğitsel tanılama yapılmış öğrencilerin BEP süreçlerinin yürütülmesi 3.Kişisel, eğitsel ve mesleki rehberlik faaliyetlerinin yürütülmesi 4.Psiko-sosyal koruma, önleme ve müdahale hizmetlerinin verilmesi 5.Veliler için çeşitli alanlarda bireysel ve grup rehberliği faaliyetlerinin yürütülmesi. 6.Bağımlılıkla mücadele faaliyetlerinin yürütülmesi.
Sosyal faaliyetler	<ol style="list-style-type: none"> 1.Sosyal Etkinlik Modülü ile ilgili veri girişlerini yapmak 2.Sosyal Kulüp faaliyetleri planlamak
Kültürel ve sanatsal faaliyetler	<ol style="list-style-type: none"> 1.Okuma kültürünün geliştirilmesine yönelik çalışmaların yürütülmesi 2.Tiyatro-Müze-Kütüphane-Sergi vb. geziler planlamak 3.Okul içi bilim ve sanat atölyeleri düzenlemek
İnsan kaynakları faaliyetleri(mesleki gelişim faaliyetleri, personel etkinlikleri...)	<ol style="list-style-type: none"> 1.Öğretmenlerin kişisel ve mesleki gelişimlerini destekleyici etkinlikler 2.Personelin kişisel ve mesleki gelişimlerini destekleyici etkinlikler
Okul aile birliği faaliyetleri	<ol style="list-style-type: none"> 1.Okulun fiziki donanımını geliştirici faaliyetlerde bulunmak 2.İhtiyacı olan öğrencilere yönelik faaliyetlerde bulunmak 3.Okulun sosyal sorumluluk projelerinde yer almak
Ölçme değerlendirme faaliyetleri	<ol style="list-style-type: none"> 1.Anektod kayıtları tutmak 2.Plan (aylık-günlük) değerlendirmeleri yapmak 3.Gelişim raporları hazırlamak
Öğrenme ortamlarına yönelik faaliyetler	<ol style="list-style-type: none"> 1.Sınıf içi eğitim-öğretim materyallerini yeterli ve güncel bulundurmak 2.Okul öncesi programına uygun sınıf sistemi oluşturmak 3.Eğitim-Öğretimde kullanılacak teknolojik araçların aktif kullanıma uygun şekilde bulundurulması
Ders dışı faaliyetler	<ol style="list-style-type: none"> 1.Okul dışı etkinlikleri 2.Kulüp etkinlikleri

2.6 Paydaş Analizi

Paydaş analizi sürecinde Millî Eğitim Bakanlığının, ilgili mevzuatı, okulumuzun hizmet envanteri ve faaliyet alanları analiz edilerek iç ve dış paydaşlar belirlenmiştir. Etki/önem matrisi kullanılarak paydaşlar önceliklendirilmiş ve nihai paydaş listesi oluşturulmuştur. Bu kapsamda, durum analizi çalışmalarında katılımcılığı sağlamak ve geniş kitlelere ulaşmak üzere iç paydaşlara yönelik anketler geliştirilmiştir. Anketlere verilen cevapların analiz bulguları raporlaştırılmıştır. İç ve dış paydaş anketlerinden elde edilen bulgulardan; durum analizi aşamasında GZFT ve PESTLE analizlerinde, geleceğe yönelim aşamasında da sorun alanları, hedef ve stratejiler, riskler, tespitler, ihtiyaçların belirlenmesi sürecinde faydalanılmıştır.

Tablo 5. Paydaş Sınıflandırma ve Önceliklendirme Tablosu

PAYDAŞLAR	İÇPAYDAŞ	DIŞ PAYDAŞ	ÖNCELİĞİ (5 Yüksek Öncelik -1 Düşük Öncelik)
Millî Eğitim Bakanlığı		X	
Valilik		X	
İl Millî Eğitim Müdürlüğü		X	
Kaymakamlık		X	
İlçe Millî Eğitim Müdürlüğü		X	
Öğretmenler	X		
Öğrenciler	X		
Veliler		X	
Okul Aile Birliği	X		
Diğer çalışanlar			
.....Üniversitesi			
Çanakkale Belediyesi		x	
Güvenlik Güçleri (Emniyet, Jandarma)		x	
Muhtarlık		x	
Sivil Toplum Kuruluşları		x	

İç paydaşlar, Okulumuzun iç temel paydaşları öğrenci, öğretmen, okul müdürü, müdür

yardımcısı, destek personelimiz ve okul aile birliği üyeleridir. Paydaşlarımızın görüşleri anket, toplantı, dilek ve istek kutuları, elektronik ortamda iletilen önerilerde dâhil olmak üzere çeşitli yöntemlerle sürekli olarak alınmaktadır. Ancak öğrenci paydaşımızın yaş oranı küçük olduğu için görüşleri alınamamıştır.

Dış paydaşlar, Okulumuzun dış paydaşları; velilerimiz, Çanakkale İl Millî Eğitim Müdürlüğü, Çanakkale Valiliği, Çanakkale Belediyesi, Esenler Mah. Muhtarlığı, Sağlık Kuruluşları ve eğitimsel etkinlik planlayan özel sektör kuruluşları olarak sıralanabilir.

VELİ ANKETLERİ SONUÇLARI-2024

SORULAR	Kesin Katılıyorum		Katılıyorum		Kararsızım		Katılmıyorum		Kesin Katılmıyorum	
	Oran	Sayı	Oran	Sayı	Oran	Sayı	Oran	Sayı	Oran	Sayı
İhtiyaç duyduğumda okul çalışanlarıyla rahatlıkla görüşebiliyorum.	115	69	10	6	32	19,2	10	6		
Bizi ilgilendiren okul duyurularını zamanında öğreniyorum.	139	83,4	10	6	18	10,8				
Öğrencimle ilgili konularda okulda rehberlik hizmeti alabiliyorum.	105	63	10	6	37	22,2	10	6	5	3
Okula ilettiğim istek ve şikâyetlerim dikkate alınıyor.	116	69,6	24	14,4	18	10,8	5	3	4	2,4
Öğretmenler yeniliğe açık olarak derslerin işlenişinde çeşitli yöntemler kullanmaktadır.	146	87,6	5	3	12	7,2	2	1,2	2	1,2
Okulda yabancı kişilere karşı güvenlik önlemleri alınmaktadır.	153	91,8	5	3	6	3,6	3	1,8		
Okulda bizleri ilgilendiren kararlarda görüşlerimiz dikkate alınır.	112	67,2	24	14,4	7	4,2	19	11,4	5	3
E-Okul Veli Bilgilendirme Sistemi ile okulun internet sayfasını düzenli olarak takip ediyorum.	96	57,6	23	13,8	21	12,6	20	12	7	4,2
Çocuğumun okulunu sevdiğini ve öğretmenleriyle iyi anlaştiğini düşünüyorum.	124	74,4	29	17,4	7	4,2	4	2,4	3	1,8
Okul, teknik araç ve gereç yönünden yeterli donanıma sahiptir.	134	80,4	6	3,6	15	9	12	7,2		
Okul her zaman temiz ve bakımlıdır.	149	89,4	5	3	10	6	3	1,8		
Okulun binası ve diğer fiziki mekânlar yeterlidir.	142	85,2	3	1,8	2	1,2	15	9	5	3
Okulumuzda yeterli miktarda sanatsal ve kültürel faaliyetler düzenlenmektedir.	132	79,2	15	9	13	7,8	7	4,2		

ÖĞRETMEN ANKETLERİ SONUÇLARI-2024

SORULAR	Kesin Katılıyorum		Katılıyorum		Kararsızım		Katılmıyorum		Kesin Katılmıyorum	
	Oran	Sayı	Oran	Sayı	Oran	Sayı	Oran	Sayı	Oran	Sayı
Okulumuzda alınan kararlar, çalışanların katılımıyla alınır	12	66,67	4	22,22	2	11,11				
Kurumdaki tüm duyurular çalışanlara zamanında iletilir	18	100	0							
Her türlü ödüllendirmede adil olma, tarafsızlık ve objektiflik esastır.	11	61,1	3	16,66	2	11,11				
Kendimi, okulun değerli bir üyesi olarak görürüm.	16	88,89	2	11,12						
Çalıştığım okul bana kendimi geliştirme imkânı tanımaktadır.	18	100	0							
Okul, teknik araç ve gereç yönünden yeterli donanıma sahiptir.	9	49,99	3	16,66	3	16,66	3	16,66		
Okulda çalışanlara yönelik sosyal ve kültürel faaliyetler düzenlenir.	16	88,89	2	11,12						
Okulda öğretmenler arasında ayrım yapılmamaktadır.	12	66,67	6	33,34						
Okulumuzda yerelde ve toplum üzerinde olumlu etki bırakacak çalışmalar yapılmaktadır.	12	66,67	6	33,34						
Yöneticilerimiz, yaratıcı ve yenilikçi düşüncelerin üretilmesini teşvik etmektedir.	14	77,78	4	22,22						
Yöneticiler, okulun vizyonunu, stratejilerini, iyileştirmeye açık alanlarını vs. çalışanlarla paylaşır.	15	83,33	3	16,67						
Okulumuzda sadece öğretmenlerin kullanımına tahsis edilmiş yerler yeterlidir.	14	77,78	2	11,11	2	11,12				
Alanıma ilişkin yenilik ve gelişmeleri takip eder ve kendimi güncellerim.	18	100	0							

Tablo6. Başarılı /Başarısız Yönlerimiz Analizi Tablosu

	Olumlu (Başarılı) yönlerimiz
1	Okul güvenliğinin sağlanması, giriş çıkış kontrolü
2	Donanımlı Öğretmenler
3	Uygulanan eğitim programları, yenilikçi yaklaşımlar, çocuk merkezli eğitim
4	Pozitif Veli-Öğretmen-İdare ilişkileri
5	İletişimde ulaşılabilirlik
6	Temizlik ve bakım işlerinin yeterli olması
7	İlgili personel
8	Çocuklarla ilgili öğretmenlerden geri bildirim alabilme

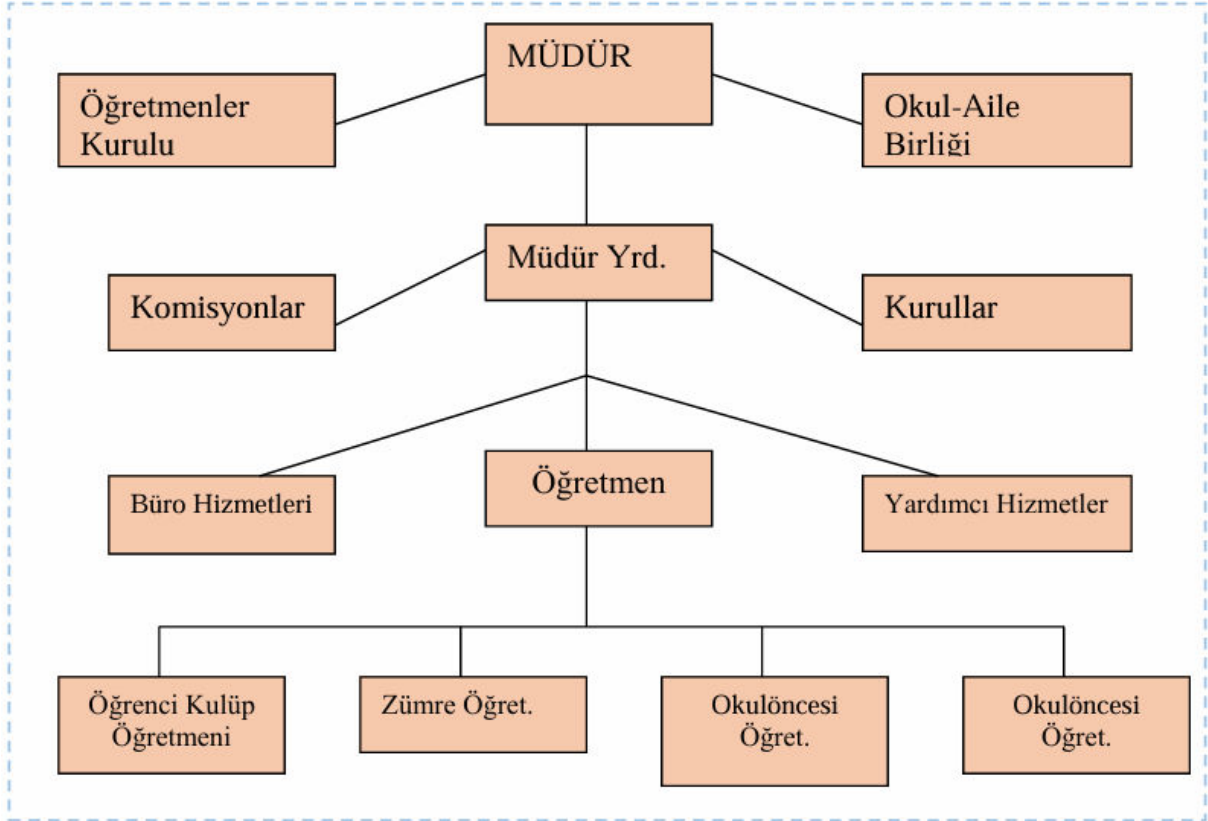
	Olumsuz (Başarısız) yönlerimiz
1	Alan gezilerinin yetersizliği
2	Teknik donatım eksikliği (Her sınıfta akıllı tahta bulunmaması)
3	Sosyal kültürel etkinliklerin az oluşu
4	Revir olmayışı
5	Programda yabancı dil olmayışı
6	Kulüp etkinliklerinde yeterli donanıma sahip öğretmenlerin zor bulunabilmesi
7	Aile katılımı yetersizliği, veli toplantılarına veliler tarafından yeterli katılımın sağlanmaması
8	Okul – Aile Birliği oluşturulurken ilk genel kurulda katılımcı veli sayısının yeterli olmasına rağmen yüzdeye vurulduğunda istenilen katılımın sağlanamaması

2.7 Kuruluş İçi Analiz

Okulumuzun ii analizinde; insan kaynaklarının yetkinlik dzeyi, kurum kltr, teknoloji ve biliřim altyapısı, fiziki ve mali kaynaklara iliřkin analizlerin yapılarak okulumuzun mevcut kapasitesi deęerlendirilmiřtir.

2.7.1 Teřkilat řeması

řema 1. Teřkilat řeması



2.7.2 İnsan Kaynakları

Okulumuzun hedefleriyle uyumlu, kurumsal ve bireysel performans bilgi, beceri ve tutumların tümünü kapsamaktadır. Tüm okul personeline (İdari personel, öğretmenler, destek personel) ilişkin nicel veriler ile personelin sahip olduğu niteliklerin analizi yapılmıştır.

Tablo 8. Kurumun Sahip Olduğu Toplam Norm Kadrosu

Çalışanın Unvanı	Erkek	Kadın	Toplam
Okul/Kurum Müdürü	1		1
Müdür Yardımcısı			0
Rehber Öğretmen/Psikolojik Danışman	1		1
Öğretmenler	1	15	16
Toplam Norm	3	15	18

Tablo9. İdari Personelin Hizmet Süresine İlişkin Bilgiler

Hizmet Süreleri	2024 Yıl İtibarıyla	
	Kişi Sayısı	%
1-4Yıl	-	-
5-6Yıl	-	-
7-10Yıl	-	-
10.....Uzeri	1	%100

Tablo10. Okul/Kurumda Oluşan Yönetici Sirkülasyonu Oranı

	Yıl İçerisinde Okul / Kurumdan Ayrılan Yönetici Sayısı			Yıl İçerisinde Okul / Kurumda Göreve Başlayan Yönetici Sayısı		
	2021	2022	2023	2021	2022	2023
TOPLAM	1	1	1	1	1	0

Tablo11. İdari Personelin Katıldığı Hizmet İçi Programları

Adı ve Soyadı	Görevi	Hizmet İçi Eğitim Sayısı	Katıldığı Yıl
Bircan BÖYÜKMEDAR	Müdür	26	2019-2023

Tablo 12. Öğretmenlerin Hizmet Süreleri (Yıl İtibarıyla)

Hizmet Süreleri	Branşı	Kadı n	Erkek	Toplam
1-3Yıl	Okul Öncesi	-	-	-
4-6Yıl	Okul Öncesi	-	-	-
7-10Yıl	Okul Öncesi	-	-	-
11-15Yıl	Okul Öncesi	2	-	2
16-20	Okul Öncesi	4	1	5
20veüzeri	Okul Öncesi	9	-	9
	Rehber Öğretmen	-	1	1

Tablo13.Öğretmenlerin Katıldığı Hizmet İçi Eğitim Programları

Adı ve Soyadı	Branşı	Hizmet İçi Eğitim Sayısı	Katıldığı Yıl
Sevinç ÖNAY TOPBAŞ	Okul Öncesi	34	2019-2023
Özlem YÜCEL	Okul Öncesi	26	2019-2023
Zahide ERYILMAZ	Okul Öncesi	28	2019-2023
Zehra MENTEŞE	Okul Öncesi	22	2019-2023
Arzu DEMİRBAŞ	Okul Öncesi	30	2019-2023
Tülün ÖZDEMİR	Okul Öncesi	53	2019-2023
Zeynep TOLUÇ	Okul Öncesi	27	2019-2023
Sinem KAYIKCI	Okul Öncesi	16	2019-2023
Ebru ÖZEN ÖZCAN	Okul Öncesi	41	2019-2023
Muzaffer LAÇOĞLU	Okul Öncesi	15	2019-2023
Nagihan KUNT	Okul Öncesi	26	2019-2023

Hülya ŞAHİN	Okul Öncesi	52	2019-2023
Münire ERDOĞAN	Okul Öncesi	61	2019-2023
Reyhan ÖZTÜRK	Okul Öncesi	18	2019-2023
Naciye AKKAYA	Okul Öncesi	45	2019-2023
Saadet ERSOY	Okul Öncesi	33	2019-2023
Emre YIMAZTÜRK	Rehber Öğretmen	44	2019-2023

Tablo 14. Kurumdaki Sözleşmeli Hizmetli Sayısı / Hizmet Yılı

	Görevi	Görev Alanı	Erkek	Kadın	Eğitim Durumu	Hizmet Yılı
1	Memur	İdari İşler		x	Ön Lisans	1 Yıl
2	Destek Personel	Aşçı		x	İlköğretim	2 Yıl
3	Destek Personel	Aşçı Yardımcısı		x	İlkokul	10 Yıl
4	Destek Personel	Mutfak Görevlisi		x	Lise	1 Yıl
5	Destek Personel	Danışma Görevlisi		x	Lise	9 Yıl
6	Destek Personel	Kat Görevlisi		x	Lise	18 Yıl
7	Destek Personel	Kat Görevlisi		x	Lise	9Yıl
8	Destek Personel	Kat Görevlisi		x	Lise	21 Yıl
9	Destek Personel	Kat Görevlisi		x	Lise	10 Yıl

Tablo 15. Okul/Kurum Rehberlik Hizmetleri

Mevcut Kapasite				Mevcut Kapasite Kullanımı ve Performans					
Psikolojik Danışman Norm Sayısı	Görev Yapan Psikolojik Danışman Sayısı	İhtiyaç Duyulan Psikolojik Danışman Sayısı	Görüşme Odası Sayısı	Danışmanlık Hizmeti Alan			Rehberlik Hizmetleri İle İlgili Düzenlenen Eğitim / Paylaşım Toplantısı vb. Faaliyet Sayısı		
				Öğrenci Sayısı	Öğretmen Sayısı	Veli Sayısı	Öğretmenlere Yönelik	Öğrencilere Yönelik	Velilere Yönelik
1	1	0	1	311	16	311	32	39	18

Tablo 16. Okul/kurum Rehberlik Hizmetleri

Mevcut Kapasite				Mevcut Kapasite Kullanımı ve Performans					
Psikolojik Danışman Norm Sayısı	Görev Yapan Psikolojik Danışman Sayısı	İhtiyaç Duyulan Psikolojik Danışman Sayısı	Görüşme Odası Sayısı	Danışmanlık Hizmeti Alan			Rehberlik Hizmetleri ile İlgili Düzenlenen Eğitim/Paylaşım Toplantısı vb. Faaliyet Sayısı		
				Öğrenci Sayısı	Öğretmen Sayısı	Veli Sayısı	Öğretmenlere Yönelik	Öğrencilere Yönelik	Velilere Yönelik
1	1	0	1	311	16	311	32	39	18

2.7.3 Teknolojik Düzey

Okulumuzun teknolojik altyapısı ve teknolojiyi kullanabilme düzeyi belirlenip, Okulumuzda derslerde ve ders dışı etkinliklerde kullanılmakta olan araç gereçlerin sayısı ve ihtiyaç durumu belirlenmiştir.

Tablo 17. Teknolojik Araç-Gereç Durumu

Araç-Gereçler	2021	2022	2023	Yenileme veya İhtiyaç
Masa Üstü Bilgisayar	15	13	13	5
Laptop	5	5	5	2
Projeksiyon	2	2	2	2
Akıllı Tahta	0	0	0	-
Televizyon	10	10	10	4
Yazıcı	3	3	3	1
Fotokopi Makinesi	3	3	3	2

Okulumuzun fiziki mekânlar açısından mevcut ve ihtiyaç durumu belirtilmiştir.

Tablo18.Fiziki Mekân Durumu

Fiziki Mekân	Var	Yok	Adedi	İhtiyaç	Açıklama
Öğretmen Çalışma Odası	X	-	1	Yok	
Ekipman Odası	X	-	1	-	Depo Olarakta Kullanılıyor
Kütüphane	-	X	-	Var	
Rehberlik Servisi	X		1		
Resim Odası		X			
Müzik Odası		X			
Çok Amaçlı Salon		X			
Tiyatro Salonu		X			
Spor Salonu	X		1		

2.7.4 Mali Kaynaklar

Kurumun mali kaynakları, bütçe büyüklüğü, döner sermaye, okul-aile birliği gelirleri, kantin vb. gelirler ve harcama kalemleri ortaya konulur. Bütçe işlemlerinin kim tarafından yürütüldüğü belirtilir. Enflasyon oranı da dikkate alınarak plan dönemi boyunca gerçekleşecek kaynak artışı tahmini olarak belirlenir.

Tablo 19. Kaynak Tablosu

Kaynaklar	2024	2025	2026	2027	2028
Genel Bütçe	-	-	-	-	-
Okul Aile Birliği	2.500.000	4.000.000	8.000.000	12.000.000	17.000.000
Özel İdare	-	-	-	-	-
Kira Gelirleri					
Döner Semaye					

Dış Kaynak/Projeler	-	-	-	-	-
Diğer	1.050.000,00	2.100.000,00	4.200.000,00	6.400.000,00	9.500.000,00
TOPLAM	3.550.000,00	6.100.000,00	12.200.000,00	18.400.000,00	24.500.000,00

Tablo20. Harcama Kalemleri ve Gelir Gider Tablosu (Okul Aile Birliği)

Harcama Kalemi	Çeşitleri
Personel	Sözleşmeli olarak çalışan destek personelin (maaş, vergi, sigorta) giderleri
Onarım	Okul/kurum binası ve tesisatlarıyla ilgili her türlü Küçük onarım; makine, bilgisayar, yazıcı vb. bakım giderleri
Kurumlara Yapılan Ödemeler	SGK prim, muhtasar
Mal ve Hizmet Alımı	Temizlik malzemeleri alımı, gıda alımı, oyuncak alımı.
Demirbaş Alımı	Sınıf Donanımı (Dolap-masa-sandalye-tahta) Teknolojik Donanım (Bilgisayar-TV-Projeksiyon-Ses sistemi) Okul donanımı (Arşiv-Malzeme Dolapları-Müdür ve müdür yrd. Odası donanımları)
Kırtasiye	Her türlü kırtasiye ve sarf malzemesi giderleri

YILLAR	2021		2022		2023	
HARCAMA KALEMLERİ	GELİR	GİDER	GELİR	GİDER	GELİR	GİDER
Dayanıklı Tüketim Malz. Ve Demirbaş Alımı	195.261,60 TL	811,00TL	620.986,11TL	448,40TL	1.364.156,95 TL	2.953,99TL
Bakım Onarım Giderleri		9.911,67TL		2.289,10TL		25.880,00TL
Kırtasiye ve Büro Malzemeleri Alımı		2.178,69TL		4.211,10TL		5.500,00TL
Personel Gideri		221.167,42TL		628.567,09TL		1.085.432,97 TL
Aidat İadesi		-		-		480,00TL
Banka Giderleri		2,40TL		192,77TL		12,03TL
Hizmet Alımları		2.754,28TL		3.164,88TL		16.721,97TL
Mal ve Malzeme Alımı		250,00TL		569,41TL		97.085,56TL
GENEL		237.075,46 TL		639.442,75TL		1.234.066,52 TL

Tablo21. Harcama Kalemleri ve Gelir Gider Tablosu (Okul Öncesi Aidat Hesabı)

Harcama Kalemi	Çeşitleri
Personel	Sözleşmeli olarak çalışan personelin(maaş, temizlik, güvenlik),vergi, sigorta vb. giderleri
Onarım	Okul/kurum binası ve tesisatlarıyla ilgili her türlü Küçük onarım; makine, bilgisayar, yazıcı vb. bakım giderleri
Kurumlara Yapılan Ödemeler	SGK prim, muhtasar, telf. int. vs.
Mal ve Hizmet Alımı	Temizlik malzemeleri alımı, gıda alımı
Demirbaş Alımı	Her türlü tüketim ve dayanıklı demirbaş alımı
Kırtasiye	Her türlü kırtasiye ve sarf malzemesi giderleri

YILLAR	2021		2022		2023	
HARCAMA KALEMLERİ	GELİR	GİDER	GELİR	GİDER	GELİR	GİDER
Personel Giderleri	266.333,10TL	195.450,00TL	863.807,72TL	469.665,60TL	1.185.148,48TL	221.000,00TL
Temizlik Giderleri		12.744,00TL		76.883,43TL		52.442,39TL
Beslenme Giderleri		86.213,60TL		206.833,36TL		165.081,06TL
Tanıtım ve Temsili Ağırlama		1.750,00TL		127,44TL		2.750,00TL
İletişim		-		-		419,00TL
Bakım Onarım		-		-		22.036,55TL
İadeler		-		-		1.350,00TL
GENEL		296.157,60TL		753.509,83TL		465.079,00TL

2.7.5 İstatistiki Veriler

Okulumuzun geçmiş 3 yıllık verileri incelenmiş olup gelecek hedefleri için veriler toplanmıştır.

Tablo 22. Öğrenci Durumu

YILLAR	2021		2022		2023	
ÖĞRENCİ DURUMU	15 Şube		16 Şube		16 Şube	
	KIZ	ERKEK	KIZ	ERKEK	KIZ	ERKEK
Öğrenci Sayıları	93	102	135	149	167	155
Ortalama Sınıf Mevcudu	8,83	9,25	8	9,66	7,25	8,5
Kaynaştırma Öğrencisi						
Yabancı Uyruklu Öğrenci	0	0	0	0	0	0

Tablo23. Okulda Düzenlenen Sosyal Faaliyetler

YILLAR	2021			2022			2023		
	Öğrt .	Öğren ci	Veli	Öğrt .	Öğren ci	Veli	Öğrt .	Öğren ci	Veli
Sosyal Faaliyetler									
Milli Bayram Kutlamaları	16 (%100)	158 (%94)	158 (%94)	16 (%100)	245 (%86)	245 (%86)	16 (%100)	280 (%94)	280 (%94)
10 Kasım Atatürk'ü Anma	16 (%100)	149 (%89)	149 (%94)	16 (%100)	260 (%89)	260 (%89)	16 (%100)	280 (%96)	280 (%96)
Okul Öncesi Şenliği	-	-	-	-	-	-	-	-	-

Tablo24. Okulda düzenlenen kültürel faaliyetler

YILLAR	2021			2022			2023		
	Öğrt .	Öğren ci	Veli	Öğrt .	Öğren ci	Veli	Öğrt .	Öğren ci	Veli
Geziler	9 (%100)	158 (%94)	-	9 (%100)	154 (%92)	-	10 (%90)	139 (%74)	-
Okula gelen etkinlikler (Tiyatro-Bilim Atölyesi- Sanat Atölyeleri vb.)	9 (%100)	149 (%89)	-	9 (%96)	161 (%96)	-	11 (%100)	168 (%86)	-
Sergiler	-	-	-	-	-	-	9 (%81)	124 (%77)	-
Yarışmalar	-	-	-	-	-	-	9 (%81)	112 (%70)	-

Tablo25. Okulun paydaşları ile yapılan bilimsel arařtırmalar ve katıldıđı projeler

YILLAR	2021			2022			2023		
Kültürel Faaliyetler	Öğrt.Öğren Veli ci			Öğrt.Öğren Veli ci			Öğrt.Öğren Veli ci		
ERASMUS Projesi (Eleştirel Düşünme Öğrenme ve Öğretme)	-	-	-	-	-	-	-	-	-
ERASMUS Projesi (Açık Havada Orman Okulu Yaklaşımı)	-	-	-	-	-	-	-	-	-
DİLİMİZİN ZENGİNLİKLERİ PROJESİ (MEB)	-	-	-	-	-	-	12 (%81, 8)	189 (%84, 5)	189 (%84, 5)

Tablo26. Rehberlik Hizmetleri

YILLAR	2021		2022		2023	
Rehberlik Hiz. Yararlanan Öğrenci Sayıları	KIZ	ERKEK	KIZ	ERKEK	KIZ	ERKEK
Bireysel görüşme yapılan						
TBM eğitimine katılan	85	84	142	138	160	154
İhmal İstismar Farkındalığı	36	37	124	123	160	157
.

Tablo27. Okulun Bölümleri

Okulun Bölümleri	m2	Özel Alanlar	Var	Yok
Okul Kat Sayısı	2	Kantin		X
Derslik Sayısı	11	Çok Amaçlı Salon		X
Derslik Alanları (m2)	45 m2	Beceri Atölyesi		X
Kullanılan Derslik Sayısı	10	Kütüphane		X
Şube Sayısı	16			
İdari Odaların Alanı (m2)	20 m2			
Toplantı Odası (m2)	45			
Okul Oturum Alanı (m2)	485 m2			
Okul Bahçesi (Açık Alan)(m2)	311 m2			
Okul Kapalı Alan (m2)	2593 m2			
Tuvalet Sayısı	23			
Sanatsal, bilimsel ve sportif amaçlı toplam alan (m ²)	120 m2			

Tablo28. Okulun Isınma Durumu

Isınma Durumu	.
Isınma Türü	Kombi
Yakıt Türü	Doğalgaz
Kalorifer görevli belgesi	Yetki Belgesi Var
Isınma Durumu	Yeterli ısınma sağlanıyor.

Tablo29. Sivil Savunma Çalışmaları

Sivil Savunma	.
Yangın Tertibatı	Var
Yangın tüpü	Var (11 tane)
İkaz alarm zili	Var
Elektrik tertipatı yıllık kontrolü	Yapılıyor
Yıllık baca temizliği	Yapılıyor
Kalorifer kazan temizliği	Yapılıyor
Su deposu temizliği	Yapılıyor
Sivil Savunma tatbikatları	Yapılıyor (2 tane)

2.8 Çevre Analizi (PESTLE)

PESTLE analiziyle Okulumuz üzerinde etkili olan veya olabilecek politik/yasal, ekonomik, sosyokültürel, teknolojik ve çevresel dış etkenlerin tespit edilmesi amaçlanmıştır. Söz konusu etkenlerin tespit edilmesinde PESTLE matrisinden yararlanılmıştır.

Tablo30. PESTLE Analiz Tablosu

Politik-Yasal etkenler	Ekonomik etkenler
<p>Milli Eğitim Bakanlığı, İl Milli Eğitim Müdürlüğü, İlçe Milli Eğitim Müdürlüğü'nün Okul Öncesi Eğitimin tanıtımı ve yaygınlaştırılması ve zorunlu eğitime çalışmaları. Eğitim alanında bilinçli atılımların yapılması. Yerel yönetimlerin okulumuza katkılarının olması Eğitimde fırsat eşitliğine yönelik alınan tedbirlerin her geçen gün artması. Kayıt alanı ve Ulusal Adres Veri Sistemi uygulaması ile anaokuluna tüm çağ nüfusunun kaydının yapılabilmesi.</p>	<p>Düzenli olarak (9 ay) öğrenci aidat gelirinin olması Öğrenci Kulüplerinin tercih edilip artması ve faaliyet gelirlerinin desteği.</p>
Sosyo – kültürel etkenler	Teknolojik etkenler
<p>İlimizin tarihi dokusunun zenginliği Toplum nezdinde okul öncesi eğitimin gereğine olan bilinç ve duyarlılığın artmış olması., Aile yapısındaki değişimler (geniş aileden çekirdek aileye geçiş, boşanma oranlarındaki artış vs.), Beslenme alışkanlıkları, Okulumuzun konum olarak, tiyatro, kültür merkezlerine yakın oluşu. İhtiyaç halinde, market, kırtasiye, nalbur, tesisatçı vs. olanaklarının okulumuza yakın oluşu.</p>	<p>Teknolojik gelişmelerin, ekonomik imkanlar ölçüsünde takip ediliyor ve kullanılıyor olması. Dijital Platformlar üzerinden eğitim ve bilgilendirme imkânları, Okulun bilgisayarlarının yenilenmiş olması, Öğretmenlerin teknoloji kullanım kapasitelerinin ortalama kalması, Teknolojinin eğitimde kullanımının yeterli olması.</p>
Çevresel Etkenler	
<p>Çevre bilincindeki artışın, okulumuz öğretmenlerince, öğrencilere aktarılıyor olması, Okul bahçesinde kum havuzu ve yeşil alanın bulunması Salgın hastalıkların yoğunluk göstermesi, Doğal afetler (deprem kuşağında bulunma.)</p>	

2.9 Güçlü ve Zayıf Yönler ile Fırsatlar ve Tehditler (GZFT) Analizi

Okulumuzu etkileyen koşullar sistematik olarak incelenmiş ve bu kapsamda, okulumuzun güçlü ve zayıf yönleri ile okulumuz dışında oluşabilecek fırsatlar ve tehditler belirlenmiştir.

Okulumuzun temel istatistiklerinde verilen okul künyesi, çalışan bilgileri, bina bilgileri, teknolojik kaynak bilgileri ve gelir gider bilgileri ile paydaş anketleri sonucunda ortaya çıkan sorun ve gelişime açık alanlar iç ve dış faktör olarak değerlendirilerek GZFT tablosunda belirtilmiştir. Dolayısıyla olguyu belirten istatistikler ile algıyı ölçen anketlerden çıkan sonuçlar tek bir analizde birleştirilmiştir.

Kurumun güçlü ve zayıf yönleri donanım, malzeme, çalışan, iş yapma becerisi, kurumsal iletişim gibi çok çeşitli alanlarda kendisinden kaynaklı olan güçlülükleri ve zayıflıkları ifade etmektedir ve ayrımda temel olarak okul müdürü/müdürlüğü kapsamında bakılarak iç çevre ve dış çevre ayrımı yapılmıştır.

Tablo31. GZFT Listesi (İç Çevre)

İç Çevre	
Güçlü Yönler	Zayıf Yönler
* Öğrenci sayılarının sınıflarda dengeli dağılımı.	* Yaş grubundan dolayı, sık sağlık problemleri yaşanması ve bunun da zaman zaman okula devam oranını etkilemesi.
* Kayıt alanındaki çağ nüfusunun büyük oranda, okul öncesine kayıtlarının yapılması.	* Çocukların hazır bulunuşluk seviyelerinde farklar olması.
* Öğrencilerin çoğunluğunun yakın çevrede oturması.	*Pandemi sürecinde doğan ve büyüyen grup olması ve bu sürecin olumsuz sosyal etkilerinin, travmalarının olması.
*Rehberlik servisinin okul/aile/çocuk işbirliğinde etkin çalışması	*Öğrencilerdeki sağlıklı beslenme alışkanlıklarındaki problem durumlarının artmış olması,
* Öğretmenlerin, öğrenmeye ve kendini geliştirmeye	

açık ve istekli olmaları	*Düzenlenen veli eğitimlerine katılımın az olması
*Eğitim personelinin dinamik, tecrübeli, donanımlı, teknolojik yönden bilgili ve kendini yetiştirmiş olması.	*Çalışan veli oranının (anne-baba) artması ve okulla işbirliğinin azalması.
*Yardımcı personelin, alanında titiz ve özverili olması	*Mali Yönetim Sisteminden yeterli ödeneğin gelmemesi
*Kurumun çalışanlarının fikirlerine önem verilmesi	* Hızlı gelişen ,değişen teknoloji ve öğrenci modelinin olması.
*Öğretmen ve veli eğitimleri için üniversiteler ve alanında uzman eğitmenlerden destek alınabiliyor olması	*Tanılanmış ve tanılanma durumunda olan öğrenci sayısının artması.
*Aile katılım çalışmalarına açık, gönüllü, işbirlikçi veli profiline sahip olunması	* Çalışanlar için sosyal, kültürel, sportif ve bilimsel faaliyetlere ayrılacak alanların olmaması.
*Sosyo-Kültürel düzeyin ortalamanın üstünde olması,	* Okulun temizlik, personel, beslenme vb. ihtiyaçları için belirlenmiş olan ücretin yetersiz kalması.
*Okulumuzun konum olarak ilçe merkezine yakın ve merkezi bir lokasyonda bulunması.	* MEB internet güvenliği nedeniyle eğitimsel sitelerden yararlanılamaması.
* Okul binamızın, öğrenci sayımız için yeterli büyüklükte olması.	* Boşanmış ebeveyn oranının artması
* Çok amaçlı salonun olması	
* Açık hava etkinliği için oyun parkı ve kum havuzu olması	
*Yemekhanenin olması ve yemeklerin okul mutfağında hijyenik olarak pişmesi.	
* Kurumsal ağ sisteminin olması(e-okul, mebbis, tefbis, kbs, okul web sayfası)	
* Okul bütçesinin var olması ve bütçenin veli katkılarıyla oluşması.	
* Kurum kültürüne sahip bir işleyiş olması	
* Demokratik, şeffaf, katılımcı, yenilikçi ve değerlere önem veren yönetici ve personelin olması.	
* Okul yönetiminin, tüm paydaşların görüş ve önerilerini dikkate alan bir politika benimsemesi.	

Tablo 32. GZFT Listesi (Dış Çevre)

Dış Çevre	
Fırsatlar	Tehditler
* Milli Eğitim Bakanlığı, İl Milli Eğitim Müdürlüğü, İlçe Milli Eğitim Müdürlüğü'nün Okul Öncesi Eğitimine ve yaygınlaştırılmasına karşı duyarlılıkları.	*MEB genel bütçe sıkıntıları nedeni ile yeterli bütçe desteğinin olamaması.
* Eğitim alanında bilinçli atılımların yapılması	*Beslenme bozuklukları ve dijital bağımlılıklardaki artışlar.
* Okul öncesi programının güncelleştirilmesi	* Şehrimizin doğal afetlere dirençli olmayan alt yapıda olması
* Yerel yönetimlerin okulumuza katkılarının olması	*Revize edilen programı uyumlaştırmak için sürenin sınırlı oluşu
* Veli desteklerini maddi-ayni-sosyal açıdan geniş olması	*Veli profilindeki yaş ve kültürel farklılıkların artmakta olması
*İlimizin tarihi ve kültürel zenginliklerinin olması	*Velilerce, okul öncesi kurumlarının öncelikli olarak “bakım kurumu” olarak görülmesi ve okul öncesi eğitimin öneminin yeterince bilinmemesi ve gereken değerin verilmemesi.
*Okul çevresinin çeşitli sosyal kültürel yapıya sahip olması	*Okul Öncesi eğitimin zorunlu olmaması
*Okul ulaşımının rahat ve merkezi olması	
*Üniversitelerden öğretmen ve veli eğitimi desteği alabilmesi	
*Üniversitelerin araştırma ve projeler için okulumuz ile işbirliği içinde olması	

*MEB tarafından ücretsiz ek kitap kaynaklarının sağlanması	
*	

Tablo 33. GZFT Stratejileri

	Fırsatlar	Tehditler
<p><u>Güçlü Yönler</u></p> <p>1.Eğitim ve Öğretime Erişim</p> <p>2.Sosyal ve kültürel etkinlikler ile eğitimi desteklemek</p> <p>3.Veli eğitim desteği</p> <p>4.Aile katılımları</p>	<p>1.a.Tüm öğrencilere eğitimde fırsat eşitliği sağlamak. Alternatif eğitim modelleri kullanmak.</p> <p>1.b.Özel eğitim desteğine ihtiyacı olan çocukları belirlemek ve destek olmak.</p> <p>2.a.Sosyal ve kültürel etkinlikler ile eğitimi desteklemek.</p> <p>3.a.Akademik uzmanlar tarafından Veli Eğitimleri düzenlemek.</p> <p>4.a.Okul içi/dışı aile katılım etkinlikleri düzenlemek.</p>	<p>1.a.Şu anda, okul öncesi eğitimin zorunlu olmaması ve ödeme sorunu yaşayan ailelerin tespit edilip ücretsiz destek sağlamak,</p> <p>2.a.Yakın ve uzak çevre gezileri planlamak.</p> <p>3.a. Çalışan veliler için çevirim içi eğitimler planlamak.</p> <p>4.a. Çalışan aileler için yılda bir kez Okul içi aile katılım etkinliği düzenlemek.</p>
<p><u>Zayıf Yönler</u></p> <p>1.Boşanmış aile oranındaki artış</p> <p>2.Beslenme bozuklukları</p> <p>3.Dijital bağımlılıklar</p>	<p>2.Ailelerin ekstra ekonomik katkıları ile beslenme listelerinde sağlıklı beslenme menüsü hazırlamak.</p> <p>3.Teknoloji içerikli eğitimleri program içinde kullanmak</p>	<p>1.Ayrı anne babalar ve çocukları ile anne ya da baba günleri düzenlemek.</p> <p>2.Okul öncesinde beslenme eğitimleri, aile ve çocuk şeklinde düzenlemek.</p> <p>3. Okul öncesinde dijital bağımlılık eğitimleri, aile ve</p>

		çocuk şeklinde düzenlemek.
--	--	----------------------------

3.BÖLÜM

GELECEĞE BAKIŞ

3. GELECEĞE BAKIŞ

Okul Müdürlüğümüzün misyon, vizyon, temel ilke ve değerlerinin oluşturulması kapsamında öğretmenlerimiz, öğrencilerimiz, velilerimiz, çalışanlarımız ve diğer paydaşlarımızdan alınan görüşler sonucunda stratejik plan hazırlama ekibi tarafından oluşturulan Misyon, Vizyon, Temel Değerler; Okulumuz üst kuruluna sunulmuş ve üst kurul tarafından onaylanmıştır.

3.1 Misyon

Çocuklarımızın milli ve manevi değerlerine bağlı hak ve sorumluluklarını bilen kendilerine güvenen, çevresi ile iyi iletişim kurabilen hoşgörülü bireyler olarak yetişmeleri için temel bilgi ve beceriler kazandırmak.

3.2 Vizyon

Çocuklarımızın zihinsel, bedensel, sosyal, duygusal gelişimlerini destekleyecek en iyi eğitim ortamını hazırlayarak Çanakkale’de en çok tercih edilen okul öncesi eğitim kurumu olmak.

3.3 Temel Değerler

- Saygı ve güven
- Gelişim ve yenilikçilik
- Teknolojiye uyum
- Milli ve manevi değerlere bağlılık
- Empati, Kararlılık, Tarafsızlık
- Girişimcilik ve yaratıcılık

3.4 Amaç, Hedef ve Performans Göstergesi ile Stratejiler

Okulumuz 2024-2028 Stratejik Planları için Bakanlığımız 2024-2028 Stratejik Planı’yla uyumlu olarak amaç/hedef/stratejiler belirlenmiştir. Bunlar için Bakanlığın belirlediği TEMA’lar göz önüne alınmıştır.

- Erişim ve eğitim öğretime katılım
- Eğitim ve Öğretimde Kalite
- Kurumsal Kapasite

olmak üzere; **3 tema** altında amaç, hedef, performans göstergeleri ile stratejilerini tür ve yapısal özelliklerini dikkate alarak belirlenmiştir.

Tablo 34 Amaç, Hedef, Gösterge ve Stratejilere İlişkin Tablolar

1. TEMA: Eğitim - Öğretime Erişim ve Katılım							
Okul/Kurum Türü: Anaokulu							
Amaç: 1	Öğrencilerin kaliteli eğitime erişimleri fırsat eşitliği temelinde artırılarak tüm gelişim alanlarını kapsayacak şekilde çok yönlü gelişimleri sağlanacaktır.						
Hedef:1	Okul öncesi eğitime erişim artırılacaktır.						
Performans Göstergeleri	Hedefe Etkisi (%)	Plan Dönemi Başlangıç Değeri	2024	2025	2026	2027	2028
PG 1.1 Aday kayıttaki bir sonraki yıl ilkokula başlayacak olan çocuklardan okula kayıt olanların oranı (%)	%40	%90,98	%95	%100	%100	%100	%100
PG 1.2 Tüm dersliklerin doluluk oranı (%)	%40	%89,52	%90	%95	%100	%100	%100
PG 1.3 Ebeveynine aile eğitimi verilen okul öncesi çocuk sayısı	%20	%37,23	%50	%75	%85	%90	%100
Stratejiler	S1. Kayıt döneminde bir sonraki yıl ilkokula başlayacak olan çocuklar başta olmak üzere, tüm çocukların aileleri ile iletişime geçilerek okul öncesi eğitime kayıtlı ilgili gerekli bilgilendirme yapılacaktır. S2. Okul öncesi eğitimde ebeveyn bilgilendirme çalışmaları yapılacaktır. S3. Tüm derslikler tam kapasite kullanılacaktır. S4.İhtiyaç dâhilinde (aday kayıttaki fazla çocuk olması durumunda) ikili eğitim uygulaması yapılacaktır. S5. Aileye düşen maliyeti azaltmaya yönelik iş birliği, destek veya projeler geliştirilecektir.						

1. TEMA: Eğitim-Öğretime Erişim ve Katılım							
Okul/Kurum Türü: Anaokulu							
Amaç:2	Kayıt bölgemizde yer alan çocuklardan özel politika gerektiren öğrenciler(özel eğitime ihtiyacı olan, bedensel engelli, yabancı öğrenciler vs.) için gerekli önlemleri alan yönlendirmeleri yapan, eğitimde fırsat eşitliğini ilke edinen etkin bir yönetim yapısı hayata geçirilecektir.						
Hedef:2	Kayıt bölgemizde yer alan özel politika gerektiren tüm öğrencilerin fırsat eşitliği çerçevesinde eğitime katılımını arttırmak için gerekli düzenleme ve yönlendirme çalışmaları yapılacaktır.						
Performans Göstergeleri	Hedefe Etkisi (%)	Plan Dönemi Başlangıç Değeri	2024	2025	2026	2027	2028
PG 1.1 Tanılamaya ihtiyacı olan öğrencilerin yönlendirilme oranı (%)	%30	%90,98	%95	%100	%100	%100	%100
PG 1.2 Rehberlik servisi etkililik göstergeleri	%20	%70	%80	%90	%100	%100	%100
PG.1.2.2.1 Rehberlik servisinde öğrencilerle yapılan görüşme sayısı	%10	%50	%60	%75	%80	%90	%100
PG. 1.2.2.2 Rehberlik servisinde velilerle yapılan görüşme sayısı	%10	%55	%65	%75	%80	%95	%100
PG. 1.2.2.3 Rehberlik servisinde öğretmenlere verilen müşavirlik hizmeti sayısı	%15	%85	%90	%100	%100	%100	%100
PG 1.3 Özel eğitime ihtiyaç duyan öğrenci ve ailelerine yönelik yıl içinde yapılan faaliyet sayısı	%10	%37,23	%50	%75	%85	%90	%100
PG 1.4 Yabancı uyruklu öğrencilerin devam oranı (%)	%5	%0	%30	%50	%75	%100	%100
Stratejiler	<p>S1.Özel eğitime ihtiyaç duyan öğrenci ve ailelerine yönelik RAM'dan destek alınarak eğitim ve bilgilendirme faaliyetleri yapılacaktır.</p> <p>S2.Özel eğitime ihtiyaç duymayan öğrencilerin velilerine yönelik "özel öğrencilere yaklaşımlar" konusunda bilinçlendirme eğitimleri verilecektir.</p> <p>S3.Devamsızlık yapan yabancı uyruklu öğrencilerin velileri ile görüşmeler yapılacaktır.</p> <p>S4.Özel eğitim öğrencilerinin gelişimlerini desteklemek için BEP hazırlanacaktır..</p> <p>S5.Yabancı öğrenciler ve aileleriyle özel görüşmeler planlanarak uyum ile ilgili değerlendirmeler yapılacaktır.</p> <p>S6.Öğretmenlerin rehberlik servisinden müşavirlik hizmeti alması teşvik edilecektir.</p>						
1. TEMA: Eğitim - Öğretime Erişim ve Katılım							
Okul/Kurum Türü: Anaokulu							
Amaç: 3	Öğrencilerin kaliteli eğitime erişimleri fırsat eşitliği temelinde artırılarak tüm gelişim alanlarını kapsayacak şekilde çok yönlü gelişimleri sağlanacaktır.						

Hedef:3	Okul öncesi eğitiminin niteliği arttırılacaktır.						
Performans Göstergeleri	Hedefe Etkisi (%)	Plan Dönemi Başlangıç Değeri	2024	2025	2026	2027	2028
PG 1.1e-Portfolyo hazırlanan çocuk oranı (%)	%10	%15	%35	%50	%65	%80	%100
PG 1.2 Bireysel Görüşme yapılan veli oranı	%20	%60	%75	%85	%90	%100	%100
PG 1.3Gelişimsel değerlendirme ve özel durum bilgilendirmesi yapılan veli oranı	%20	%37,23	%50	%75	%85	%90	%100
PG 1.4 Okul bahçesinde geleneksel oyun uygulanma oranı (%)	%50	%40	%50	%75	%85	%90	%100
Stratejiler	<p>S1.Bakanlıkça hazırlanan e-Portfolyo sistemine her çocuk için veri girişi gerçekleştirilecektir.</p> <p>S2.Okul öncesi eğitimde okul-aile iş birliği geliştirilecektir.</p> <p>S3.Gelişimsel değerlendirme ve özel durumlar, velilere yönelik bilgilendirme çalışmaları yapılması sağlanacaktır.</p> <p>S4.Okul öncesi eğitim sürecinde, her gün açık hava etkinliğine yer verilecektir.</p> <p>S5.Okul bahçemizde geleneksel oyunlara uygun şekilde düzenlemeler yapılacaktır.</p>						

1. TEMA: Eğitim - Öğretimde Kalitenin Arttırılması							
Okul / Kurum Türü: Anaokulu							
Amaç: 4	Öğrencilerin tüm gelişim alanlarında, çok boyutlu gelişimlerini desteklemek ve yaşam boyu iyi olma hâline katkı sağlamak amacıyla eğitim ve öğretimin niteliği yükseltilecektir.						
Hedef: 4.1	Öğrencilerin çok yönlü gelişimi için okul öncesi kazanımları takip edilecek ve sosyal faaliyetlere etkin katılımı arttırılacaktır.						
Performans Göstergeleri	Hedefe Etkisi (%)	Plan Dönemi Başlangıç Değeri	2024	2025	2026	2027	2028
PG 1.1 Okul dışı öğrenme ortamları kapsamında düzenlenen gezi/etkinlik Sayısı	%40	%90,98	%95	%100	%100	%100	%100
PG 1.2 Sanatsal, bilimsel, kültürel ve sportif alanlarda en az bir faaliyete katılan öğrenci oranı (%)	%10	%89,52	%95	%100	%100	%100	%100
PG 1.3 Çocuğuna evde etkileşimli kitap okuyan veli oranı (%)	%10	%37,23	%50	%75	%85	%90	%100
PG 1.4 Değerler Eğitimi kapsamında düzenlenen faaliyet sayısı	%20	5	10	15	20	25	30
PG 1.5 Değerler Eğitimi kapsamında düzenlenen faaliyetlere katılan öğrenci oranı (%)	%20	%10	%20	%30	%50	%75	%100
Stratejiler	<p>S1.Okul dışı öğrenme ortamları kapsamında düzenlenen gezi/etkinlikler planlanarak katılımları sağlanacaktır.</p> <p>S2.Çocukların ilgi ve ihtiyaçlarına göre, ders dışı, eğitim etkinlikleri planlanarak katılımları sağlanacaktır.</p> <p>S3.Çocukların gelişimlerini destekleyerek, bilimsel, sosyal, sportif ve kültürel faaliyetler gerçekleştirmeleri için ilgili paydaşlarla işbirliği çalışmaları yapılacaktır.</p> <p>S4.Veli-çocuk-öğretmen işbirliğini güçlendirmek için sınıf veli toplantıları düzenlenecektir</p> <p>S5.Velilerin çocukları ile etkileşimli kitap okuma ve oyun oynama becerilerinin arttırılması için veli eğitimleri planlanacaktır.</p> <p>S6.Değerler Eğitimi dış paydaşlar ile iletişime geçip faaliyetler düzenlenecektir.</p>						

2. TEMA: Eğitim - Öğretimde Kalitenin Arttırılması							
Okul /Kurum Türü: Anaokulu							
Amaç: 4	Öğrencilerin tüm gelişim alanlarında, çok boyutlu gelişimlerini desteklemek ve yaşam boyu iyi olma hâline katkı sağlamak amacıyla eğitim ve öğretimin niteliği yükseltilecektir.						
Hedef: 4.2	Eğitim öğretimde kaliteyi arttırmak amacıyla öğretmenlerin alan bilgisi, iletişim ve eğitimde teknolojiyi kullanma yeterliliklerini arttıran hizmet içi eğitimlere katılmaları teşvik edilecektir.						
Performans Göstergeleri	Hedefe Etkisi (%)	Plan Dönemi Başlangıç Değeri	2024	2025	2026	2027	2028
PG 1.1Okul içinde öğretmenlere yönelik planlanan faaliyet sayısı	%20	%50	%65	%75	%90	%100	%100
PG 1.2Mahalli ve Merkezi hizmet içi eğitim faaliyetlerine katılan öğretmen oranı(%)	%50	%75	%80	%85	%90	%100	%100
PG 1.3Proje çalışmalarına katılan ve uygulayan öğretmen oranı (%)	%30	%37,23	%50	%75	%85	%90	%100
Stratejiler	<p>S1.Okul içinde iletişim, alternatif eğitim metotları ve rehberlik alanlarında öğretmen eğitimleri düzenlenecektir.</p> <p>S2.Mahalli ve Merkezi hizmet içi eğitim faaliyetlerine öğretmenlerin katılımı teşvik edilecek ve desteklenecektir.</p> <p>S3.TÜBİTAK, AB Erasmus-etwinnig, MEB Projeleri, Çevre kuruluşları projeleri vb. faaliyetlere öğretmen katılımları teşvik edilecek ve desteklenecek.</p>						

3.TEMA: Kurumsal Kapasite							
Okul/Kurum Türü: Anaokulu							
Amaç: 5	Okul öncesi eğitim kurumlarının, eğitimin temel ilkeleri doğrultusunda niteliğini arttırmak amacıyla okulumuzun kapasite geliştirilecektir.						
Hedef: 5.1	Okulumuzun fiziki mekânların okulun ihtiyaç ve hedefleri doğrultusunda iyileştirilmesi sağlanacaktır.						
Performans Göstergeleri	Hedefe Etkisi (%)	Plan Dönemi Başlangıç Değeri	2024	2025	2026	2027	2028
PG 1.1 Sınıf donanımlarının yenilenme oranı (%)	%20	%25	%35	%45	%55	%60	%65
PG 1.2 Bakım ve onarım ihtiyaçlarının giderilme oranı (%)	%50	%50	%60	%70	%80	%85	%90
PG 1.3 Kütüphanenin geliştirilme oranı (%)	%10	%37,23	%50	%75	%85	%90	%100
PG 1.4 Okul/Sınıf teknolojik donanımlarının yenilenme oranı (%)	%20	%30	%40	%60	%80	%90	%100
Stratejiler	<p>S1. Fiziki mekânların (derslikler, spor salonu, kütüphaneler, atölyeler, açık hava oyun alanları vb.) iyileştirilmesi için kamu idareleri, belediyeler ve hayırseverlerle vb. iş birlikleri yapılacaktır.</p> <p>S2. Okul öncesi eğitimde okul-aile iş birliği, farkındalık geliştirme, bilgilendirme çalışmaları ile destekleri alınacaktır.</p> <p>S3. Okulun eksiklikleri yerinde tespit edilerek zamanında denek talebinde bulunulacaktır.</p> <p>S4. Derslikler ve yemekhane için kullanıma uygun masa, sandalye vs. donatım malzemeleri temin edilecektir.</p>						

3.TEMA: Kurumsal Kapasite							
Okul/Kurum Türü: Anaokulu							
Amaç: 5	Okul Öncesi Eğitim Kurumlarının, eğitimin temel ilkeleri doğrultusunda niteliğini arttırmak amacıyla okulumuzun kapasite geliştirilecektir.						
Hedef: 5.2	Eğitim ve öğretimin sağlıklı ve güvenli bir ortamda gerçekleştirilmesi için okul sağlığı ve güvenliği geliştirilecektir.						
Performans Göstergeleri	Hedefe Etkisi (%)	Plan Dönemi Başlangıç Değeri	2024	2025	2026	2027	2028
PG1.1Okulda yaşanan kaza sayısı	%10	1	2	2	2	3	3
PG 1.2 Teknoloji bağımlılığıyla mücadele ile ilgili konularda eğitim alan öğretmen oranı	%10	%75	%95	%100	%100	%100	%100
PG1.3Teknoloji bağımlılığıyla mücadele ile ilgili konularda eğitim alan çocuk oranı	%10	%37,23	%50	%75	%85	%90	%100
PG 1.4 Akran zorbalığı ve siber zorbalıkla ilgili konularda eğitim alan öğretmen oranı	%10	%35	%60	%80	%90	%100	%100
PG1.5Akran zorbalığı ve siber zorbalıkla ilgili konularda eğitim alan veli oranı	%10	%25	%45	%75	%85	%90	%100
PG 1.6 Hijyen, gıda güvenliği, bulaşıcı hastalıklar ile ilgili konularda eğitim alan öğretmen oranı	%10	%75	%85	%90	%100	%100	%100
PG 1.7 Hijyen, gıda güvenliği, bulaşıcı hastalıklar ile ilgili konularda eğitim alan destek eğitim personeli oranı	%20	%80	%100	%100	%100	%100	%100
PG1.8Sivil savunma eğitimlerine katılan öğretmen oranı	%10	%50	%60	%70	%80	%90	%100
PG1.9Afet ve acil durum tatbikat sayısı	%10	2	3	4	5	5	5
Stratejiler	<p>S1 Eğitim ortamları iş sağlığı ve güvenliği yönergesine uygun hâle getirilecektir.</p> <p>S2 Öğrenci, öğretmen ve velilerde farkındalık oluşturmak için bağımlılıkla mücadele, akran zorbalığı, siber zorbalık, sağlıklı beslenme ve obezite, hijyen, bulaşıcı hastalıklar ve gıda güvenliği gibi konularda alan uzmanları ile iş birliğinde eğitimler düzenlenecektir.</p> <p>S3 Doğa, insan ve teknoloji kaynaklı (deprem, sel, heyelan, yangın, çığ ve salgın hastalıklar vd.) afetlere karşı gerekli tedbirlerin alınması için çalışmalar yapılacaktır.</p> <p>S4 Doğa, insan ve teknoloji kaynaklı (deprem, sel, heyelan, yangın, çığ ve salgın hastalıklar vd.) konularında alan uzmanları ile iş birliğinde öğretmen, öğrenci ve velilere farkındalık eğitimleri verilecektir.</p> <p>S5Okulunafetveacildurumylemlanının günceltulması sağlanacaktır.</p> <p>S6 Afet ve acil durum tatbikatları düzenlenecektir.</p>						

4.BÖLÜM

MALİYETLENDİRME

4. MALİYETLENDİRME

Maliyetlendirme yapılırken ayrıntılı olarak faaliyetler göz önünde bulundurulmuş ve hedefe ilişkin tahmini maliyetler hesaplanmıştır.

Tablo 35. Tahmini Maliyet Tablosu

	2024	2025	2026	2027	2028	Toplam Maliyet
Amaç 1						
Hedef 1	2.500,00 TL	5.000,00 TL	7.000,00 TL	12.000,00 TL	20.000,00 TL	46,500,00 TL
Amaç 2						
Hedef 2	5.000,00 TL	7.000,00 TL	9.000,00 TL	11.000,00 TL	13.000,00 TL	45.000,00 TL
Amaç 3						
Hedef 3	25.000,00 TL	40.000,00 TL	75.000,00 TL	75.000,00 TL		215.000,00 TL
Amaç 4						
Hedef 4.1	30.000,00 TL	50.000,00 TL	75.000,00 TL	100.000,00 TL	150.000,00 TL	405.000,00 TL
Amaç 5						
Hedef 5.1	10.000,00 TL	20.000,00 TL	40.000,00TL	70.000,00 TL	100.000,00TL	240.000,00 TL
Hedef 5.2	100.000,00 TL	50.000,00 TL	100.000,00TL	175.000,00 TL	250.000,00TL	675.000,00 TL
Genel Yönetim Giderleri	100.000,00 TL	120.000.00 TL	140.000,00 TL	160.000,00 TL	180.000,00 TL	700.000,00 TL
TOPLAM	272.500,00 TL	292.000,00 TL	441.000,00 TL	603.000,00 TL	713.000,00 TL	2.326.000,00 TL

5.BÖLÜM

İZLEME VE DEĞERLENDİRME

5. İZLEME VE DEĞERLENDİRME

Stratejik planlarda yer alan amaç ve hedeflere ulaşma durumlarının tespiti ve bu yolla stratejik planlardaki amaç ve hedeflerin gerçekleştirilebilmesi için gerekli tedbirlerin alınması izleme ve değerlendirme ile mümkün olmaktadır. Stratejik Planda yer alan performans göstergelerinin gerçekleşme durumlarının tespiti yılda iki kez yapılacaktır. Her yılın ilk altı ayında ilgili hedefe ait performans göstergelerinin performans düzeyi dikkate alınarak yapılan izlemenin ardından, yılsonu itibarıyla hedeflenen değere ulaşıp ulaşılmadığının analizi yapılacaktır.

EKLER:

Ek-1 Anket Sonuçları

1.1.Veli Anket Sonucu

VELİ ANKETLERİ SONUÇLARI-2024

SORULAR	Kesin Katılıyorum		Katılıyorum		Kararsızım		Katılmıyorum		Kesin Katılmıyorum	
İhtiyaç duyduğumda okul çalışanlarıyla rahatlıkla görüşebiliyorum.	115	69	10	6	32	19,2	10	6		
Bizi ilgilendiren okul duyurularını zamanında öğreniyorum.	139	83,4	10	6	18	10,8				
Öğrencimle ilgili konularda okulda rehberlik hizmeti alabiliyorum.	105	63	10	6	37	22,2	10	6	5	3
Okula ilettiğim istek ve şikâyetlerim dikkate alınıyor.	116	69,6	24	14,4	18	10,8	5	3	4	2,4
Öğretmenler yeniliğe açık olarak derslerin işlenişinde çeşitli yöntemler kullanmaktadır.	146	87,6	5	3	12	7,2	2	1,2	2	1,2
Okulda yabancı kişilere karşı güvenlik önlemleri alınmaktadır.	153	91,8	5	3	6	3,6	3	1,8		
Okulda bizleri ilgilendiren kararlarda görüşlerimiz dikkate alınır.	112	67,2	24	14,4	7	4,2	19	11,4	5	3
E-Okul Veli Bilgilendirme Sistemi ile okulun internet sayfasını düzenli olarak takip ediyorum.	96	57,6	23	13,8	21	12,6	20	12	7	4,2
Çocuğumun okulunu sevdiğini ve öğretmenleriyle iyi anlaşmış olduğunu düşünüyorum.	124	74,4	29	17,4	7	4,2	4	2,4	3	1,8
Okul, teknik araç ve gereç yönünden yeterli donanıma sahiptir.	134	80,4	6	3,6	15	9	12	7,2		
Okul her zaman temiz ve bakımlıdır.	149	89,4	5	3	10	6	3	1,8		
Okulun binası ve diğer fiziki mekânlar yeterlidir.	142	85,2	3	1,8	2	1,2	15	9	5	3
Okulumuzda yeterli miktarda sanatsal ve kültürel faaliyetler düzenlenmektedir.	132	79,2	15	9	13	7,8	7	4,2		

1.2.Öğretmen Anket Sonucu

ÖĞRETMEN ANKETLERİ SONUÇLARI-2024

SORULAR	Kesin Katılıyorum		Katılıyorum		Kararsızım		Katılmıyorum		Kesin Katılmıyorum	
Okulumuzda alınan kararlar, çalışanların katılımıyla alınır	12	66,67	4	22,22	2	11,11				
Kurumdaki tüm duyurular çalışanlara zamanında iletilir	18	100	0							
Her türlü ödüllendirmede adil olma, tarafsızlık ve objektiflik esastır.	11	61,1	3	16,66	2	11,11				
Kendimi, okulun değerli bir üyesi olarak görürüm.	16	88,89	2	11,12						
Çalıştığım okul bana kendimi geliştirme imkânı tanımaktadır.	18	100	0							
Okul, teknik araç ve gereç yönünden yeterli donanıma sahiptir.	9	49,99	3	16,66	3	16,66	3	16,66		
Okulda çalışanlara yönelik sosyal ve kültürel faaliyetler düzenlenir.	16	88,89	2	11,12						
Okulda öğretmenler arasında ayrım yapılmamaktadır.	12	66,67	6	33,34						
Okulumuzda yerelde ve toplum üzerinde olumlu etki bırakacak çalışmalar yapılmaktadır.	12	66,67	6	33,34						
Yöneticilerimiz, yaratıcı ve yenilikçi düşüncelerin üretmesini teşvik etmektedir.	14	77,78	4	22,22						
Yöneticiler, okulun vizyonunu, stratejilerini, iyileştirmeye açık alanlarını vs. çalışanlarla paylaşır.	15	83,33	3	16,67						
Okulumuzda sadece öğretmenlerin kullanımına tahsis edilmiş yerler yeterlidir.	14	77,78	2	11,11	2	11,11				
Alanıma ilişkin yenilik ve gelişmeleri takip eder ve kendimi güncellerim.	18	100	0							

2024-2025 Eğitim Öğretim Yılı Stratejik Plan İzleme ve Değerlendirme Tablosu					
A1	Öğrencilerin öğrenmesi, gelişmesi ve büyümesi için fırsatları genişletmek amacıyla okul, aile ve toplum arasında güçlü bağlantılar geliştirilecektir.				
H1.1	Öğrenci başarısını desteklemek için ailelere eğitim verilecektir.				
Hedef 1.1 Performansı	%88*				
Sorumlu Birim	Okul yönetim kadrosu				
Performans Göstergesi	Hedefe Etkisi (%)	Plan Dönemi Başlangıç Değeri*(A)	İzleme Döneminde ki Yıl Sonu Hedeflenen Değer(B)	İzleme Döneminde ki Gerçekleşme Değeri (C)	Performans (%) (C-A)/(B-A)
PG1.1.1 Her Dönem sınıf velilerine yönelik düzenlenen Etkinlik sayısı	60	0	1	1	100
PG1.1.2En Az bir aile eğitimi alan Veli oranı (yüzde)	40	25	75	60	70
Hedefe İlişkin Değerlendirmeler					
<p>2024-2025 eğitim – öğretim yılında PG1.1.1 için performansın %100 oranında gerçekleştiği görülmektedir.</p> <p>2024-2025 eğitim öğretim yılında PG1.1.2 için performansı %70 oranında gerçekleştiği göz önünde bulundurulurken ailelerin eğitim faaliyetlerine katılımının artırılması için sınıf rehber öğretmenleri aracılığıyla telefon görüşmeleri yapılması planlanmıştır.</p>					

* 2024-2028 dönemini kapsayan stratejik plan için 2023 yılsonu değeridir.

**Her yılın ilk altı ayında, ilgili hedefe ait performans göstergelerinin performans düzeyi dikkate alınarak izlemenin yapıldığı yılın sonu itibarıyla hedeflenen değere ulaşıp ulaşılamayacağını analizi yapılır. Hedeflene değere ulaşılmasını engelleyecek hususlar ve riskler varsa değerlendirilir. Hedeflenen değere ulaşılmasını sağlayacak temel tedbirler kısaca yer verilir.

*PG 1.1.1'in performansının hedefe etkisinin çarpımı ile PG 1.1.2'nin performansının hedefe etkisinin çarpımları sonucunun toplanmasıyla elde edilir. $(\%100 \times \%60) + (\%70 \times \%40) = \%60 + \%28 = \%88$